

# la mútua

dels enginyers

MEMÒRIA  
SOCIAL 2023

# RESUM

<b>A.</b>	<b>A. INFORMACIÓ GENERAL DEL GRUP</b>	<b>3</b>
	A.1 Descripció de l'entitat	4
	A.2 Entitats del Grup La Mútua	6
	A.3 Model d'actuació	8
	A.4 El Grup La Mútua en xifres	10
<b>B.</b>	<b>B. GOVERN CORPORATIU</b>	<b>12</b>
	B.1 Govern corporatiu	13
	B.2 Bon govern	15
	B.3 Transparència	18
<b>C.</b>	<b>C. GESTIÓ RESPONSABLE</b>	<b>20</b>
	C.1 El model de gestió	21
	C.1.1 Medi ambient	22
	C.1.2 Ajudes socials	23
	C.1.3 Inversions	27
	C.1.4 Entorn laboral	32

[TOTES LES DADES D'AQUESTA MEMÒRIA SOCIAL CORRESPONEN A L'ANY 2023.]

# A.

## INFORMACIÓ GENERAL DEL GRUP

# A.1

## Descripció de l'entitat

Razón social	Mutualitat dels Enginyers, M.P.S.
Domicili social	Via Laietana 39, 2n Barcelona
Forma Jurídica	Mutualitat de previsió social
CIF	V08430191
Web	<a href="http://www.mutua-enginyers.com">www.mutua-enginyers.com</a>
E-mail	<a href="mailto:correu@mutua-enginyers.com">correu@mutua-enginyers.com</a>
Telèfon	93 295 43 00

La Mútua dels Enginyers es va constituir l'any 1959 com un instrument del Col·legi d'Enginyers Industrials de Catalunya, per a complir la seva funció estatuària: "organitzar i desenvolupar la previsió social entre els col·legiats", en un moment en què la Seguretat Social no donava cobertura als titulats superiors d'enginyeria industrial, així com tampoc als arquitectes, advocats i metges.

Actualment, l'entitat, **amb més de seixanta anys d'experiència en el sector assegurador i d'estalvi**, proporciona un servei integral a particulars, empreses, associacions i col·lectius tècnics, tant d'enginyeria com d'altres disciplines.

### Objecte social

La Mutualitat té per objecte:

1. La previsió social als seus mutualistes i assegurats, sense ànim de lucre, exercint una modalitat asseguradora complementària al sistema de Seguretat Social obligatòria, i també alternativa al Règim Especial de la Seguretat Social dels Treballadors per Compte Propi o Autònoms (RETA)



2. La Mutualitat revisa i actualitza periòdicament les cobertures asseguradores que té establertes i les seves corresponents quotes. Per a l'exercici de la seva activitat asseguradora, la Mutualitat pot utilitzar mediadors o distribuïdors d'assegurances i establir convenis per a la distribució de productes amb altres entitats asseguradores.
3. Atorgar prestacions socials, no asseguradores.
4. Actuar com a Entitat Gestora de Fons de Pensions.

# A.2

## Entitats del Grup La Mútua

**Mutualitat dels Enginyers, M.P.S.** és la matriu del Grup La Mútua dels Enginyers.

El Grup està sotmès a una mateixa unitat de decisió i està compost per les següents entitats:

**Serpreco**, corredoria d'assegurances S.A.

**CROUCO**, Agència de Subscripció S.L.

**Mutuavalors dels Enginyers EAF SLU**, Empresa d'Assessorament Financer

**ACCEL & GROW**, acceleradora per a empredadors S.L.

**Variant Work** consulting Agency S.L.

**Katelaie Inversiones, SL** Societat Patrimonial

**Calzado, Ariet & Asociados**, corredoria d'assegurances S.L.U.



L'entitat va néixer l'any 1959 per a oferir al col·lectiu productes propis de previsió social. Actualment, també ofereix productes propis d'estalvi.

Per als joves fins a 35 anys, Inspirat Mutua ofereix prestacions i serveis especials.



L'any 1989, va néixer la corredoria Serpreco per poder oferir assegurances de tots els rams asseguradors que La Mútua no pot cobrir per si mateixa.

Ofereix serveis a particulars i empreses.



L'any 2004 es va crear Mutuavalors amb l'objectiu d'oferir als mutualistes un assessorament d'inversions dinàmic i personalitzat del seu patrimoni.



L'any 2013, El Grup La Mútua va incorporar Crouco, Agència de Subscripció. L'entitat es va constituir l'any 2008.

Ofereix solucions asseguradores innovadores i a mida.

### Accel&GROW

Al 2018, El Grup La Mútua va incorporar Accel&Grow, una empresa especialitzada en l'acceleració de projectes d'emprenedoria, formació, coworking, corporate venturing i ventures.

### variant work

Al 2020, El Grup La Mútua va incorporar a Variant Work, agència de productes digitals.

Variant Work ofereix un enfocament a resultats mesurables.

### Katelaie Inversiones

L'any 2020 es va constituir Katelaie Inversiones, empresa que es dedica a l'adquisició, explotació (mitjançant règim de lloguer o directe) i compravenda de béns immobles.



Al 2020, el Grup La Mútua va incorporar la corredoria d'assegurances Calzado, Ariet & Asociados. L'entitat es va crear l'any 2006.

# A.3

## Model d'actuació

### Missió

Ajudar i acompanyar als i les professionals de l'enginyeria, altres mutualistes i clients/es durant tota la seva vida a preveure, emparar i assistir envers els riscos, contingències i/o danys als quals estan exposats/des; així com en l'estalvi. Tenir com a objectiu el seu benestar i la seva màxima satisfacció, actuant tant en l'àmbit personal i familiar com en el professional o empresarial.

### Visió

Evolucionar, en l'àmbit de previsió social, productes asseguradors, financers i de serveis, esdevenir l'entitat referent i de confiança d'aquestes persones, les seves famílies i les seves empreses. El Grup La Mútua dels Enginyers, amb les entitats que en formin part, atindrà les diferents sensibilitats per procurar les solucions adequades a cada necessitat, incorporant les eines que es considerin necessàries. L'eix fonamental és la voluntat del servei de qualitat, per la qual cosa s'invertirà en un equip humà altament qualificat, així com en impulsar la creació i la innovació en productes i serveis pel col·lectiu.

### Valors

- **RESPONSABILITAT FINANCERA I SOLVÈNCIA:** compromesos amb el futur del col·lectiu, oferim cobertures amb una gestió eficaç dels riscos, protegint el patrimoni de tots.
- **SOLIDARITAT:** és la nostra raó de ser. Compartim entre tots el compromís i fem que l'equitat sigui la major fortalesa.
- **INTEGRITAT:** escoltem per a proposar els serveis que es necessiten sense anteposar el lucre econòmic.
- **IMPLICACIÓ:** ens esforcem per aportar valor i oferir les solucions més adients i avançades a cada necessitat.

*"Sense ànim de lucre, plenament alineats amb l'ús de bones pràctiques de governança i transparència, el compromís social, la formació, la qualitat i la innovació".*



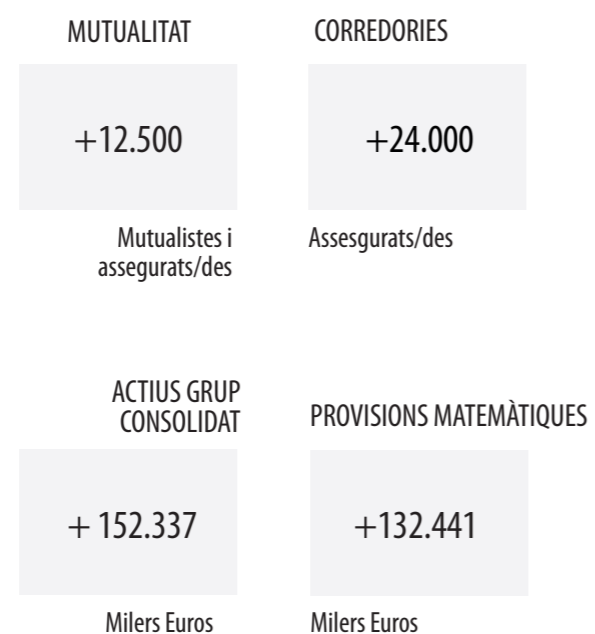
### El mutualisme

La Mútua dels Enginyers és una mutualitat de previsió social. Les mutualitats són entitats sense ànim de lucre que exerceixen una activitat asseguradora complementària o alternativa a la Seguretat Social, segons els principis de protecció personal, solidaritat, gestió professional i organització democràtica. De totes maneres han de generar excedents positius per ser sostenibles econòmicament en el temps.

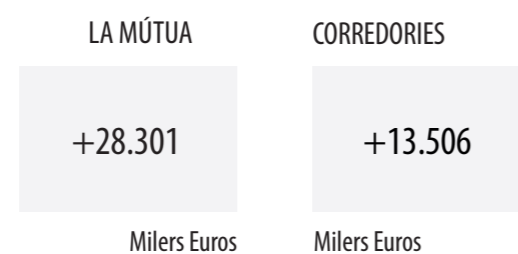
# A.4 El Grup en xifres

Les xifres del Grup La Mútua dels Enginyers de l'exercici 2023 han estat les següents:

## ACOMPANYEM A:



## QUOTES



## PATRIMONI GESTIONAT TOTAL

TOTAL GRUP

+171.586

Milers Euros

## PATRIMONI GESTIONAT D'ESTALVI

LA MÚTUA  
+ GESTORA FONS DE PENSIONS

+ 157.921

Milers Euros

CORREDORIES

+ 5.224

Milers Euros

MUTUAVALORS

+ 8.441

Milers Euros

- PRESTACIONS MÚTUA PER VALOR DE **+8,57 Milions d'€**
- **2.019** SINISTRES GESTIONATS PER LA MUTUALITAT
- **2.227** SINISTRES GESTIONATS PER LES CORREDORIES

# B.

## GOVERN CORPORATIU

# B.

# B.1

## Govern corporatiu

principalment per:

### Assemblea General de Mutualistes

**Junta Rectora** composta per:

**President**

Carles Xavier Albà i Cortijo

**Vicepresident 1r**

Joaquim Llop i Ribalta

**Vicepresident 2n**

Xavier Rovira Fernández

**Secretaria**

Mireia Fèlix Castellanos

**Vicesecretaria**

Maria Llum Llosa Oliva

**Vocals**

David Cervera Sánchez

Xavier Cordoncillo Fontanet

David González Díez

Lluís Maestre Oliva

Rafael Mutlló i Pamies

Oriol Martínez Huguet

Jaume Masgrau Plana

Rafael Mutlló Pamies

Esther Tomás Martínez

Isidre Tort Escobar

Jaume Vilageliu Cevallos

### Comissió d'Auditoria

### Comissió de Prestacions Socials

### Comissió de Suspensió Voluntària de Prestacions

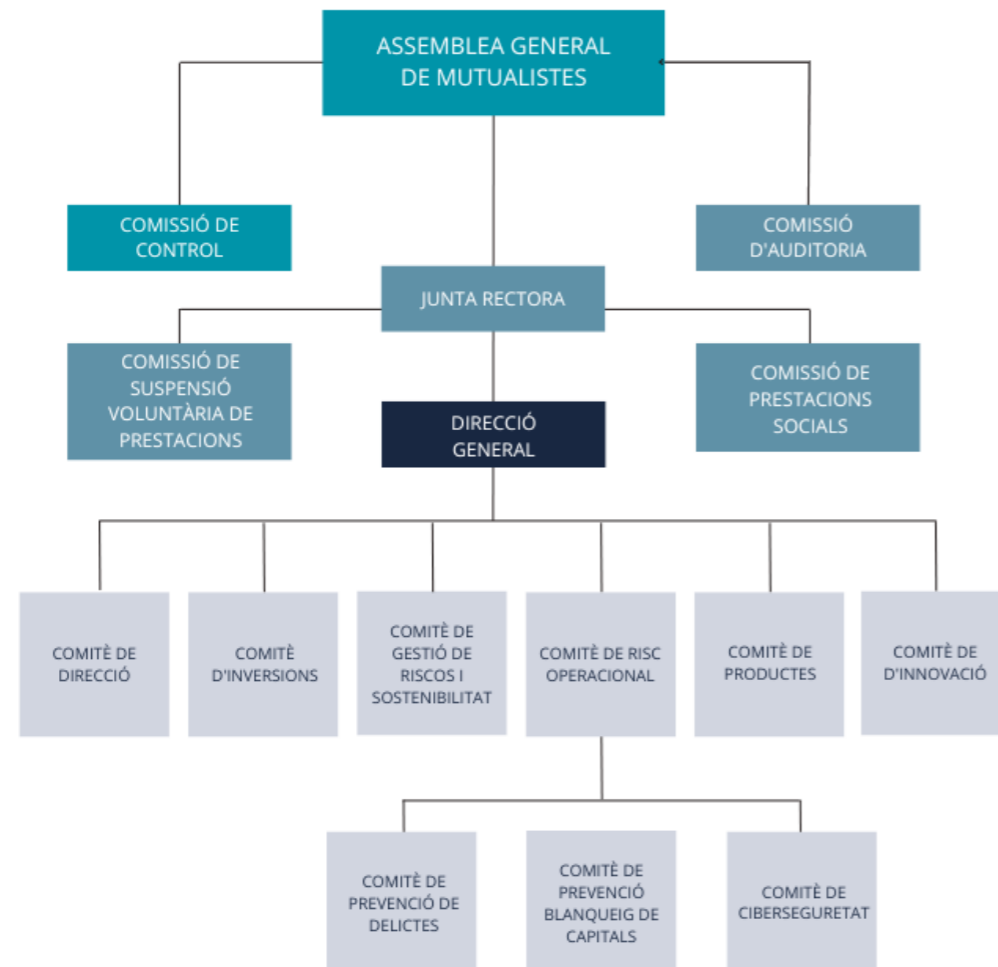
### Comissió de Control

### Directora General

Susanna Carmona i Llevadot



### ÒRGANS DE GOVERN MÉS SIGNIFICATIUS A LA MÚTUA



## B.2 Bon govern

### GESTIÓ ÈTICA I SOSTENIBLE

A través del Pla Director 2022-2024, La Mútua dels Enginyers vol avançar en el seu objectiu de desenvolupar i consolidar una estructura de gestió ètica i sostenible dins de la gestió global de l'Entitat, establint un marc que permeti seguir avançant en aquests àmbits, tenint en compte la missió i valors organitzatius, així com les expectatives dels grups d'interès i refermar el posicionament estratègic de l'Entitat en els principis bàsics que conformen aquest sistema. Entenem la incorporació de la gestió de la sostenibilitat, en el context organitzatiu, com la incorporació de "... processos de presa de decisió que creen valor a curt, mitjà i llarg termini, basats en interaccions mútuament beneficioses entre la cadena de valor d'una organització empresarial i els sistemes socials i ambientals amb els quals s'interactua i dels quals es depèn"<sup>1</sup>.

La implementació d'un marc de gestió del comportament ètic i sostenible de l'organització contribuirà a minimitzar riscos i generar oportunitats al llarg de tota la cadena de valors de l'organització.

El desenvolupament d'aquest Pla Director 2022-2024, ha culminat en un Pla d'Ètica i Sostenibilitat a través d'un procés d'estudi, revisió i anàlisi, així com de la participació activa dels grups d'interès de La Mútua dels Enginyers a través d'una anàlisi de materialitat de temes rellevants en relació a la sostenibilitat. Aquest procés va incloure els següents elements:

1. Revisió i avaluació de les polítiques i documentació interna amb relació a la gestió ètica i sostenible.
2. Anàlisi i diagnòstic del sistema de governança i de gestió ètica de l'organització.
3. Diagnòstic de la gestió sostenible a l'Entitat.
4. Consultes amb els principals grups d'interès a través de tallers de discussió i enquestes per dur a terme una anàlisi de materialitat dels temes més rellevants amb relació a la gestió sostenible.
5. Identificació i anàlisi de bones pràctiques en sostenibilitat en el sector d'assegurances.

<sup>1</sup> NBS-SA. 2014. Pathways to change. Cape Town: Network for Business Sustainability South Africa.





El Pla Director de Gestió Ètica i Sostenibilitat de l'Entitat es basa al voltant de 10 línies estratègiques que aglutinen els assumptes més rellevants en matèria de gestió ètica i sostenible per a l'organització, que es treballaran durant els propers 3 anys.

Aquestes són:

#### 1. Prioritat Alta:

- Comportament ètic i responsable.
- Governança, transparència i comunicació.
- Qualitat i innovació en productes i prestacions i pràctiques de venda.
- Inversió socialment responsable.
- Persones i talent (salut, igualtat, inclusió i formació).
- Seguretat de les dades i privacitat del client.
- Salut i benestar del client.

#### 2. Prioritat Mitjana:

- Compromís amb el medi ambient i la lluita contra el canvi climàtic.
- Sostenibilitat en la cadena de proveïdors.

#### 3. Prioritat Baixa:

- Acció social i filantropia.

#### SISTEMA DE GOVERN

El Grup La Mútua dels Enginyers incorpora a l'organització un conjunt de principis, valors, normes i bones pràctiques que impliquen a la Junta Rectora, la Direcció i la resta del personal per a treballar orientats a la transparència i ètica en les seves conductes i activitats.

Disposa d'un sistema de govern dissenyat per garantir la correcta aplicació d'aquests principis i valors. Proporciona una gestió eficient orientada a la sostenibilitat de l'Entitat a llarg termini i per garantir els compromisos que s'adquireixen amb criteris de gestió del risc eficaç, preservant el patrimoni dels/de les mutualistes amb assoliment de rendibilitat adequada a la qualitat del servei que s'ofereix.

Als principis i valors d'equitat i solidaritat del mutualisme, s'afegeixen els de responsabilitat financera i solvència, així com la integritat i la implicació de tota l'organització.

#### CERTIFICACIÓ DEL SISTEMA DE GESTIÓ DE PREVENCIÓ DE DELICTES I RISCOS PENALS

La Mútua dels Enginyers ha renovat el 2023 el certificat AENOR que acredita que l'entitat ha implantat un Sistema de Gestió de Prevenció de Delictes i Riscos Penals que compleix amb els requisits de la Norma UNE 19601. Amb aquesta certificació, La Mútua forma part del reduït grup d'empreses que a Espanya té aquest reconeixement de Gestió de Compliance Penal.

La certificació acredita que La Mútua dels Enginyers ajuda a prevenir delictes, redueix el risc penal, fomenta una cultura empresarial ètica i el compliment de la Llei, suposant un avantatge competitiu que afavoreix la generació de confiança davant tercers.

#### JUNTA RECTORA

És escollida de forma democràtica per l'Assemblea General de Mutualistes. Els/les mutualistes poden ser candidats/es a membres de la Junta sempre que reuneixin les condicions d'honorabilitat i qualificació. Cada mandat es renova la meitat dels seus i les seves membres per tal de garantir l'experiència i el coneixement dels/de les membres de Junta.



#### SUMEM ALTRES EMPRESSES DEL GRUP

Aquesta certificació, des del 2020, inclou Serpreco, Mutuavalors i Crocuo.

# B.3 Transparència

## SOLVÈNCIA

La Mútua dels Enginyers, com a entitat asseguradora, compleix amb la normativa espanyola i europea sobre l'accés i regulació de l'activitat asseguradora, coneguda com a Solvència II.

**Consulta'!** Pots consultar el darrer Informe sobre la situació financera i de solvència (ISFS) de l'entitat al web [www.mutua-enginyers.com](http://www.mutua-enginyers.com).

## SISTEMA DE PREVENCIÓ DE DELICTES/COMPLIANCE

Les entitats del Grup La Mútua dels Enginyers tenen implementat un Model de Prevenció de Delictes per complir amb els deures de supervisió, vigilància, control i amb els requeriments legalment exigits, promovent una cultura ètica empresarial i de respecte al Dret.

Aquesta cultura ètica queda reflectida en la presa de decisions dels Òrgans de Govern i d'Administració, directius/ves i empleats/des i inspira tota l'estructura organitzativa i el comportament individual de cadascuna de les persones que treballen en les entitats del Grup.

Formen part d'aquest model de prevenció de delictes:

Política de compliment penal

Codi ètic proveïdors i col·laboradors

Codi de conducta



*El Grup posa a disposició la següent adreça postal i correu electrònic per a realitzar denúncies per delictes penals:*

*Comitè de prevenció del Grup La Mútua dels Enginyers  
Via Laietana 39, 2n. - 08003 Barcelona  
[prevenciodelictes@mutua-enginyers.com](mailto:prevenciodelictes@mutua-enginyers.com)*

*Igualment, el Grup posa a disposició dels mutualistes, treballadores i proveïdors, un canal de denúncies, que poden ser anònimes, per a infraccions penals o administratives greus o molt greus (Llei 2/2023).  
<https://grupmutua-enginyers.bizneohr.com/whistle-blowing-channel>*



## COMUNICACIÓ INCLUSIVA

El compromís del Grup La Mútua dels Enginyers és participar en la transformació d'una **societat més igualitària**.

El Grup La Mútua dels Enginyers fa servir una comunicació de qualitat, precisa, respectuosa i inclusiva.

El llenguatge que s'utilitza en totes les formes d'expressió de l'entitat va en concordança amb **evitar qualsevol discriminació** per raó de gènere, ètnia, origen territorial, raça, orientació sexual, política o religió.

La comunicació del Grup La Mútua dels Enginyers requereix respecte a la gramàtica i a la llengua així com a una expressió de les idees i de la **realitat imparcial**.

El llenguatge usat per l'entitat evita difondre missatges que fomentin estereotips, generalitzacions o tòpics.

### PER QUÈ ÉS IMPORTANT LA COMUNICACIÓ INCLUSIVA?

És important tenir present la manera com les persones volen ser nomenades i escoltar-les. Els canvis en les societats són constants i configuren una pluralitat que cada vegada més abraça la seva diversitat i la seva complexitat.

Reflectir aquesta diversitat també en el llenguatge ajudarà a construir un món més just i igualitari.



**GESTIÓ  
RESPONSABLE**



# C.1 El model de gestió

El Grup La Mútua dels Enginyers, aposta per un model de gestió socialment responsable centrat en els quatre pilars fonamentals: Medi ambient, Ajudes socials, Inversions i l'Entorn laboral.

Medi ambient

Ajudes socials

Inversions

Entorn laboral



# C.1.1

## Medi ambient

### FORMALITZACIÓ DE LA GESTIÓ AMBIENTAL

El 2023, La Mútua dels Enginyers continua treballant en el projecte d'ètica i sostenibilitat per a formalitzar, entre altres aspectes, la gestió ambiental en l'entitat.

A més, el flux econòmic de les inversions que té la mutualitat va en línia amb la responsabilitat mediambiental.

### GESTIÓ DE RESIDUS

El Grup La Mútua dels Enginyers treballa perseguint l'objectiu d'anar reduint els residus any rere any. Per aquest motiu, segueix uns protocols per minimitzar l'impacte ambiental reciclant els residus de l'entitat: aparells vells, plàstics, paper, tòners, mobles vells, orgànic, etc.

S'ha implantat l'automatització i modernització dels sistemes informàtics per minimitzar l'ús del suport documental en paper.

### EFICIÈNCIA ENERGÈTICA

El Grup La Mútua dels Enginyers col·labora i participa amb l'edifici dels Enginyers Industrials en la certificació d'eficiència energètica.

Durant 2023, s'han canviat els equips de treball d'una gran part de la plantilla per dotar-los de portàtils lleugers amb una molt menor necessitat de consum energètic i potència de càlcul, ja que aquesta es concentra als servidors centrals.

Internament, La Mútua dels Enginyers realitza campanyes de conscienciació sobre l'ús de dispositius informàtics i eficiència energètica.

# C.1.2

## Ajudes socials

### COL-LABORACIONS

- Participació a "El risc i jo" juntament amb Junior Achievement i UNESPA, dirigit a alumnes de l'ESO i Batxillerat. L'objectiu del voluntariat és educar als joves sobre la importància de la gestió i prevenció de riscos, així com conèixer les actituds i emocions lligades a ell.

- Participació en la XII Edició del Programa d'Educació Financera EFEC organitzat per IEF i Generalitat de Catalunya.

- Participació en la X Edició del Programa d'Educació Financera EFEC Adults, organitzat per l'Institut d'Estudis Financers (IEF) i Generalitat de Catalunya.

- Participació en la IX Edició del Programa d'Educació Financera EFPA.

- Divulgació de previsió social, inversions, protecció patrimonial i RCP a diversos col·lectius tècnics.

- Col·laboracions amb associacions, universitats i empreses.

- Convenis amb escoles universitàries: ETSEIB, UAB, URV, UDG, ESEIAAT, UdL, EPSEVG i UVIC.

- Col·laboració amb els equips UPC amb el Motostudent.

### BEQUES I AJUDES

- Beques i premis de formació universitària.

- Beques de formació per a dones STEM en col·laboració amb Aula Magna Business School.

- Ajudes per a projectes d'estudiants universitaris.

- Aportacions a patronats universitaris.



### SOLIDARITAT

- Contribució al banc d'Aliments en el "Gran Recapte".
- Col·laboració amb l'Associació ACAU a la Recollida de Joguines de Nadal.
- Fons Social anual per a mutualistes amb necessitats.
- Fons per a fills i filles discapacitats/des i orfes de mutualistes.
- Xocolatada solidària amb l'Hospital Sant Joan de Déu.

### PATROCINIS

- STEM WOMEN CONGRESS.
- Activitats dels Col·legis i associacions professionals.
- UPC Emprèn per promoure l'emprenedoria entre els/les joves.
- X Jornada Itscool.

### AJUDES I PRESTACIONS SOCIALS

Durant el 2023, el Grup La Mútua dels Enginyers ha destinat un total de **228.025 euros** a ajudar a estudiants universitaris de carreres d'enginyeria, a institucions del sector i a prestacions socials.

AJUDES SOCIALS 2023	
Acció Social	Euros
1. Ajut a Universitats + Beques	92.824 €
2. Ajuts institucionals	56.810 €
3. Prestacions Socials	78.391 €
<b>4. TOTAL</b>	<b>228.025 €</b>

### DONEM SUPORT AI TALENT FEMENÍ STEM

El Grup La Mútua dels Enginyers aposta fermament pel foment de les carreres STEM entre les dones. És per això que és patrocinadora del STEM Women Congress (SWC) i del STEM Women Day, per a contribuir a ajudar a aconseguir un món igualitari i amb les mateixes oportunitats tant per a homes com per a dones. SWC és una plataforma per a la visibilitat i promoció del talent femení en el camp STEM.

A més, el 2023, La Mútua dels Enginyers i Aula Magna Business School s'han tornat a unir per a oferir una oportunitat a les dones STEM d'Espanya. La mutua ha atorgat dues beques destinades a sufragar la matrícula del "Programa de Desenvolupament Executiu (PDE)" de la Business School, corresponent al curs 2023-2024. La finalitat d'aquesta iniciativa és que les empreses incorporin la igualtat entre dones i homes per a equilibrar la seva presència en el conjunt de la plantilla i, especialment, en càrrecs directius dins dels sectors tècnics.



### APOSTEM PEL TALENT JOVE AMB INSPIRATLAB

La Mútua dels Enginyers fomenta l'impuls de les vocacions STEM amb InspiraTlab, un concurs de projectes tecnològics per a joves. Durant el 2023, es va celebrar un Demo Day amb l'institut públic La Ferreria de Montcada i Reixac, on els/les alumnes van presentar els seus projectes davant d'un jurat. L'InspiraTlab té l'objectiu d'aportar visibilitat a les professions STEM entre el públic més jove, especialment, les alumnes.

### LA MÚTUA CONTRA EL CÀNCER

Durant el 2023, el Grup La Mútua dels Enginyers segueix amb el seu projecte solidari "La Mútua contra el càncer" dins de la seva estratègia de Responsabilitat Social Corporativa.

L'objectiu del projecte és lluitar contra la malaltia oncològica a través d'accions solidàries a mitjà i llarg termini.



2019: Inici del projecte "La Mútua contra el càncer" emmarcat dins de l'estratègia de Responsabilitat Social Corporativa de l'entitat.

2019: Accions en favor de la lluita contra el càncer i primera Jornada "La Mútua contra el càncer".

2020: Inici d'accions en contra del càncer infantil.

2020: Col·laboració amb "Polseres Candela" (Hospital Sant Joan de Déu).

2022: Xocolatada solidària en col·laboració amb l'Hospital Sant Joan de Déu.

2023: Xocolatada solidària en col·laboració amb l'Hospital Sant Joan de Déu.



# C.1.3 Inversions

### POLÍTICA D'INVERSIONS SOCIALMENT RESPONSABLES

La Mútua dels Enginyers compta, des de 2018, amb una política d'inversions socialment responsable (ISR).

Aquesta política està fonamentada en el fet que només invertirà en aquelles empreses que respectin els drets humans i laborals de tots els agents amb els quals es relacionin (empleats, proveïdors...), que tinguin un sistema d'operacions i activitats amb un mínim impacte ambiental i fomentin el desenvolupament social del seu entorn, així com que tinguin una actuació pels principis de bon govern.

A més, La Mútua ha continuat mantenint el seu compromís pels projectes d'inversió d'impacte en temàtiques com la salut de les persones, la inclusió social i el desenvolupament de les energies renovables. El percentatge d'aquests projectes sobre el total de la cartera d'inversions s'ha situat al voltant del 10% al 2023.

Tanmateix, La Mútua gestiona els fons de pensions Enginyers Inversió Sostenible, PP i Enginyers Renda Fixa ODS, PP que només inverteixen en projectes temàtics i d'impacte i que s'han revelat com més resilients que altres tipus d'inversió en un entorn de mercats financers advers. En aquest sentit, volem destacar l'adaptació en 2023 de l'Enginyers Inversió Sostenible, PP a l'article 9 del Reglament de Divulgació de Finances Sostenibles. Aquesta adaptació implica que les inversions classificades com a sostenibles suposaran un mínim del 80% del patrimoni del fons. A tancament de 2023, aquest percentatge se situava al 94%.

La Mútua està adherida als Principis d'Inversió Responsable de les Nacions Unides (UN PRI) i col·labora en diverses iniciatives com el Climate Action 100 + i Advance. La Mútua inverteix de manera professional i prudent en empreses socialment responsables perquè els seus i les seves membres millorin la seva rendibilitat a llarg termini i redueixin riscos reputacionals, legals, operatius i d'acceptació social de la seva activitat empresarial.





**La Mútua inverteix** en empreses que segueixen els criteris d'ISR en les àrees ambientals, socials i de bon govern (Principis ASG).

**La Mútua NO inverteix** en empreses que tingui un pes rellevant dels seus ingressos procedents de qualsevol de les següents activitats productives:

- Fabricació de municions, components o accessoris armamentístics.
- Fabricació d'armes petites.
- Desenvolupament i fabricació d'armament vinculat al sector de la defensa.
- Fabricació d'avions militars.
- Fabricació de vehicles blindats i tancs.

### DADES D'IMPACTE DEL PLA DE PENSIONS ENGINYERS INVERSIÓ SOSTENIBLE

Amb l'Enginyers Inversió Sostenible, que compta amb un patrimoni de 3.241.216,40 euros a tancament de 2023, i podent analitzar el 81,22% de la cartera, s'ha aconseguit generar un impacte positiu, que es tradueix en els següents aspectes:



Reduir 9 tonelles de CO2



Reduir el consum d'energia en 2.557 kWh.



Reduir el consum d'aigua en 7.661.277 litres.



Ús de 1096,7688 GJ = 304.658 kWh d'Energia Renovable



Contribució amb 22 h de formació a professionals

Des de 2022, l'Enginyers Renda Fixa ODS inverteix en emissors que, gràcies al seu compromís amb el medi ambient i la societat estan contribuint a solucions que tenen un impacte positiu en els ODS objecte del fons, com en emissions, els fons de les quals van destinades a contribuir a un futur més sostenible mitjançant l'assignació de projectes relacionats amb la mitigació dels efectes del canvi climàtic, la millora en l'eficiència d'infraestructures d'aigua, educació o accés a serveis socials, entre d'altres.

Fruit de les inversions en el fons, s'impacta, entre d'altres aspectes, en:

- Protecció d'àrees naturals.
- Educació ambiental.
- Estalvi energètic, d'aigua.
- Reducció d'emissions.
- Finançament d'habitatge social.

### INVERSIÓ TEMÀTICA I D'IMPACTE A LA NOSTRA CARTERA

En aquest sentit, destaquem dues de les inversions realitzades el 2023.

**BO PENSIUM I ESG:** Projecte que té com a objectiu finançar les necessitats assistencials derivades de la situació de dependència de la gent gran. Aquesta inversió compta amb un alt component social, que contribueix a l'avenç dels Objectius de Desenvolupament Sostenible 1 (Fi de la pobresa) i 17 (Aliança pels objectius) de les Nacions Unides:

- A través de facilitar finançament (préstec) a persones físiques per a poder accedir a una residència privada de la tercera edat o similar, o fer front al pagament dels serveis assistencials a la dependència en el domicili d'un familiar.

Aquesta inversió s'està comercialitzant també a través del Pla d'Estalvi Multinversió amb la modalitat Cistella Bo Crèdit Social entre els nostres mutualistes, fent-los copartícpis una vegada més d'una de les nostres inversions socialment responsables.

Pel que fa a les inversions que ja estaven en cartera anteriorment, volem destacar:



**BEKA BOLSCHARE IBERIAN AGRIBUSINESS FUND, FCR:** Aquest projecte té com a objectiu l'explotació de diverses plantacions d'ametlla, avellana, alvocat i oliva en diverses finques de la península ibèrica. Gràcies al seu model de negoci, centrat en l'agricultura sostenible, s'inverteix en projectes amb objectius ambientals i socials. D'aquesta manera, es vol impactar mitjançant:

- La producció agrícola sostenible
- La contribució a la mitigació del canvi climàtic
- La fixació de la població en el món rural

A més, el projecte es focalitza en l'aplicació de tècniques sostenibles, aconseguint un impacte a través de:

- La gestió eficient de l'ús de l'aigua
- La utilització d'energia assequible
- L'economia circular

Aquesta inversió s'està comercialitzant també a través del Pla d'Estalvi Multinversió amb la modalitat Cistella Agricultura Sostenible CP entre els nostres mutualistes, fent-los copartícips una vegada més d'una de les nostres inversions socialment responsables.

**POROBELLO CARBONO VERDE, SCR:** Aquest projecte proporciona l'oportunitat d'invertir en projectes de reforestació i absorció de CO<sub>2</sub>. Els projectes de reforestació constitueixen l'activitat de reducció de carboni més eficient i presenten una demanda creixent per part de grans i mitjanes empreses. L'objectiu del fons és plantar més de 24.000 hectàrees de bosc a la península ibèrica, que és l'equivalent a la compensació de 6 milions de tones de CO<sub>2</sub>.

Aquesta inversió s'alinea amb el compromís de la Mútua respecte a l'Acord de París, centrat en reduir el volum d'emissions a l'atmosfera de CO<sub>2</sub> per assolir la neutralitat climàtica en 2050 i limitar l'augment de la temperatura global.

**SOCIMI INHOME PRIME PROPERTIES:** Aquest projecte busca donar una solució a una ineficiència del mercat d'il·liquiditat i habitabilitat que ha generat un problema econòmic i social. Facilita la possibilitat d'aquelles persones que així ho decideixin, de fer líquid el seu patrimoni mitjançant la venda de la seva vivenda sense haver de mudar-se, amb l'objectiu de millorar la seva qualitat de vida.



Aquesta inversió s'ha comercialitzat també a través del Pla d'Estalvi Multinversió amb la modalitat Cistella Immobiliària d'Impacte IS entre els nostres mutualistes.

**Q-Impact:** fons d'impacte que inverteix en companyies que mitiguen o resolen problemes socials i mediambientals amb l'objectiu d'obtenir un doble retorn (financer i social) continua ampliant el seu ventall de projectes. S'han incorporat els projectes de Inagroup (empresa especialitzada en el desenvolupament, producció i comercialització de insums sostenibles per a l'agricultura) i Bioenergy (empresa que aporta solucions per l'ús d'energies renovables per a la indústria agroalimentària).

**UNIVERSAL DIAGNOSTIC DX:** empresa de biomedicina innovadora centrada en la detecció precoç del càncer colorectal Aquesta inversió també es va comercialitzar entre els nostres mutualistes a través del Pla d'Estalvi Multinversió amb la modalitat Universal Diagnostics CP.



# C.1.4

## Entorn laboral

L'organització té el compromís d'establir relacions laborals estables i d'equitat amb els seus i les seves col·laboradors/es a través d'un sistema d'administració de persones que fomenti el respecte mutu, la confiança i la transparència.

El Grup La Mútua col·labora amb proveïdors de serveis que integren personal amb discapacitat per desenvolupar tasques específiques.

Beneficis per l'equip del Grup La Mútua dels Enginyers:

- **Beneficis Socials**  
Retribució flexible  
Assegurances i compromisos per pensions  
Descomptes i ofertes especials
- **Conciliació**  
Flexibilitat horària i permisos especials  
Contractació parcial  
Reducció de jornada  
Teletreball
- **Formació contínua**

### CERTIFICACIÓ "ZERO ÉS +" PER LA NOSTRA NUL·LA SINISTRALITAT LABORAL

El Grup La Mútua dels Enginyers ha sigut reconegut el 2023 amb la certificació "Zero és +" per no haver registrat cap accident ni malaltia laboral amb baixa en els últims cinc anys.

Aquesta certificació és concedida anualment per MC Mutual amb la finalitat de reconèixer la bona feina realitzada en matèria de prevenció de riscos laborals.

Pel Grup La Mútua, la prevenció de riscos laborals és de gran importància. L'entitat treballa dia a dia per oferir un espai de treball segur als seus treballadors i treballadores, peça fonamental en la consecució dels èxits corporatius.



### DADES DE L'EQUIP DEL GRUP LA MÚTUA DELS ENGINYERS

#### Plantilla total Grup

78 persones

#### Noves incorporacions

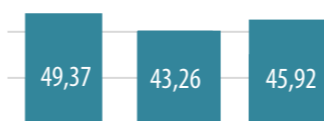
8  
3 dones / 5 homes

#### Sexe



■ Homes ■ Dones

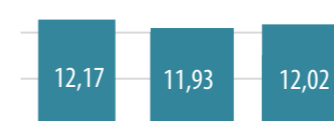
#### Mitjana d'edat



Homes Dones Total

■ Mitjana d'edat

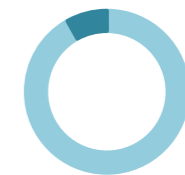
#### Mitjana anys antiguitat



Homes Dones Total

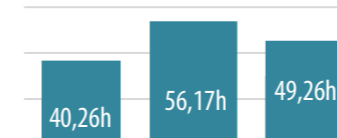
■ Mitjana anys antiguitat

#### Tipus contracte



■ Indefinit ■ Temporal

#### Mitjana d'hores de formació



Homes Dones Total

■ Mitjana hores de formació



MEMÒRIA  
**S O C I A L**  

---

2 0 2 3  

---